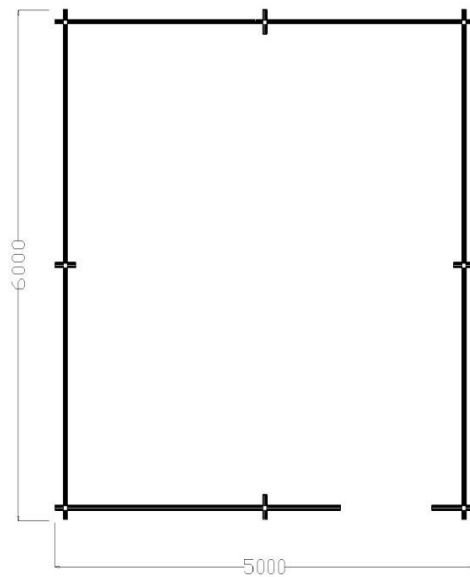
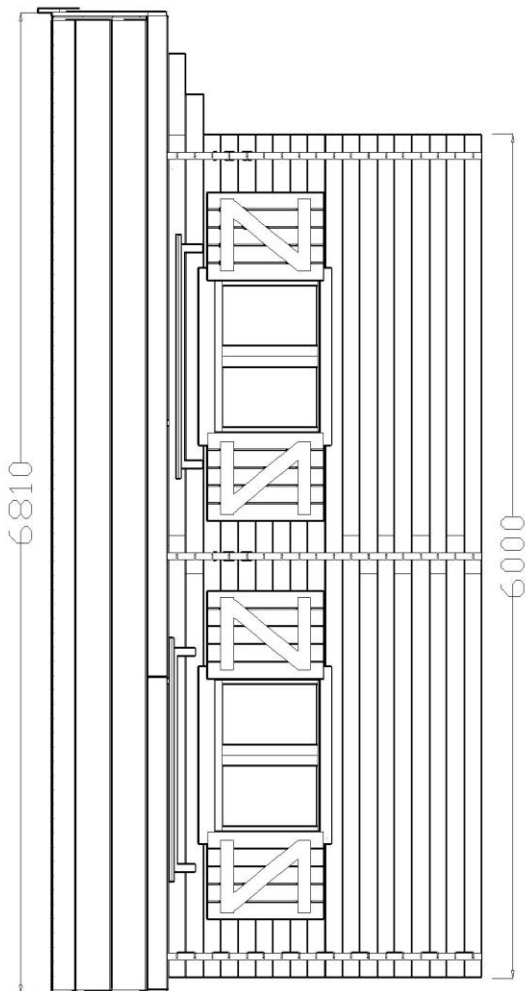
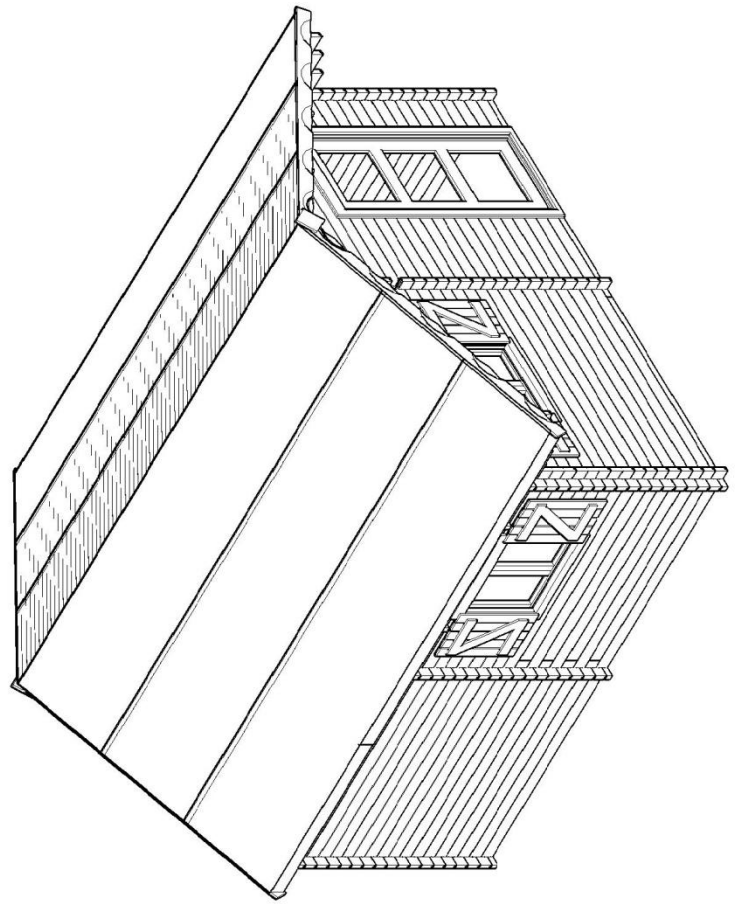
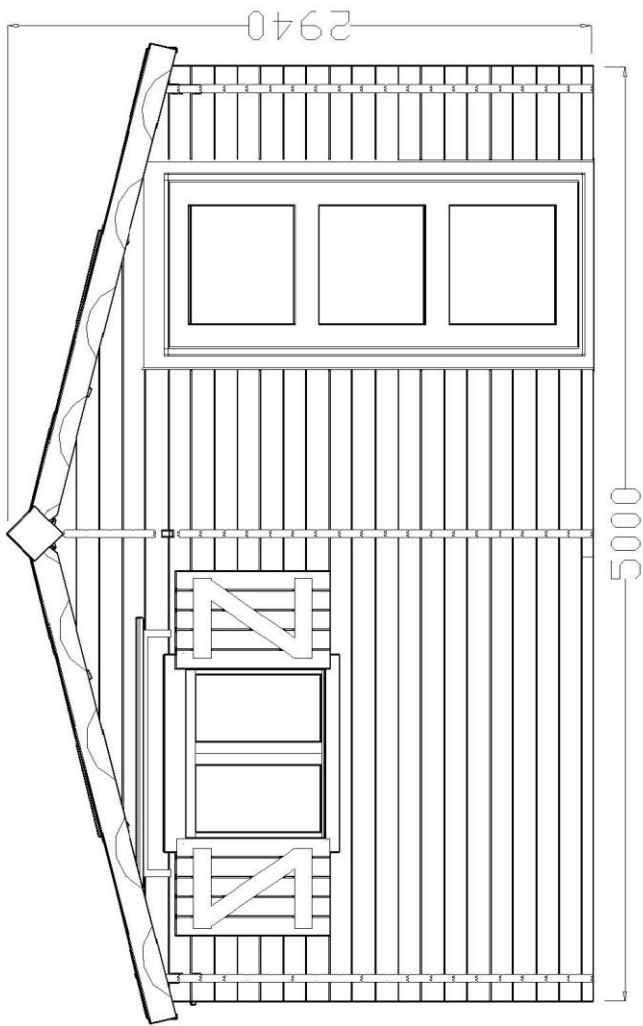


MAGNY 506002 L



**MG 5060.02L – porte simple pleine**

Abri MAGNY 5000 x 6000 mm

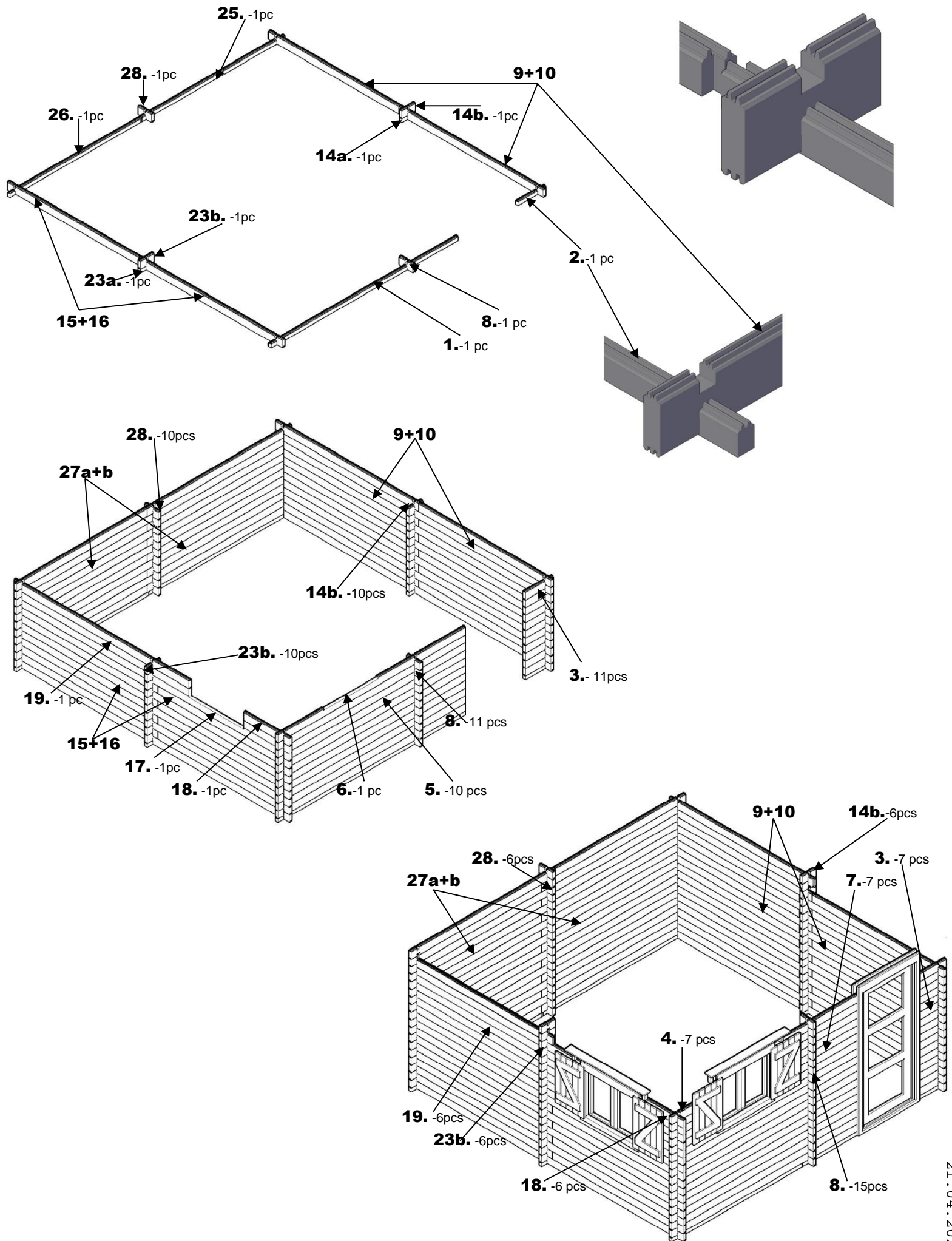
**Code EAN :**

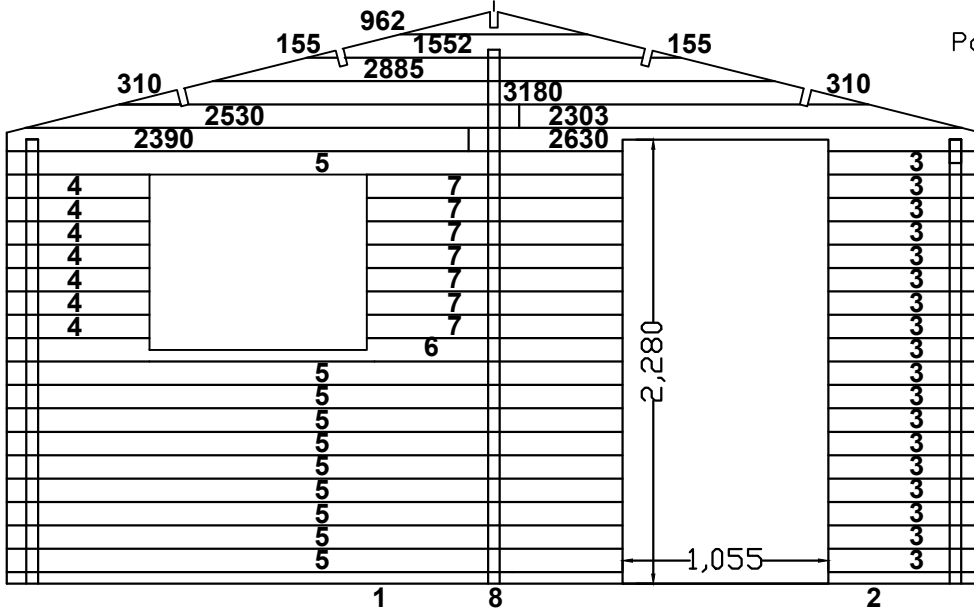
**Colis n° :**

**(à rappeler impérativement pour**



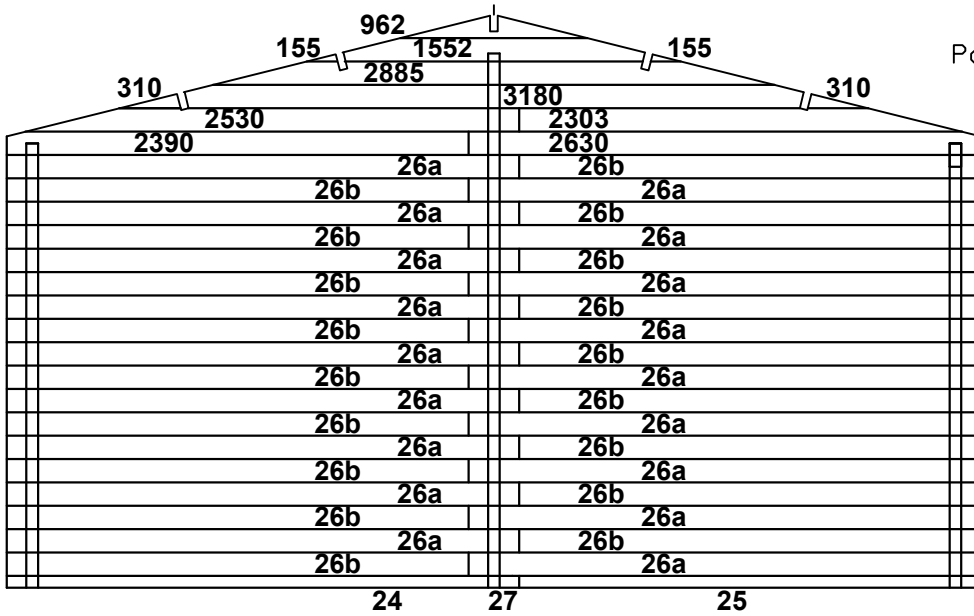
MAGNY 506002 L





Paroi facade, vue de l'exterieur

Nr.	Qte.	Dimensions (mm)
1	1	3161* 65* 60
2	1	783* 65* 60
3	18	783*130* 60
4	7	733*130* 60
5	10	3161*130* 60
6	1	3161*130* 60
7	7	1313*130* 60
8	23	260*130* 60

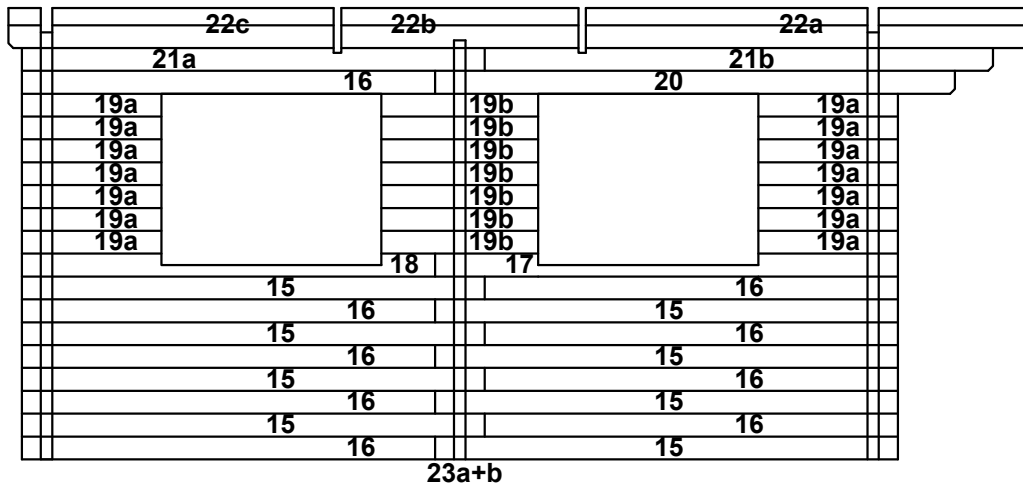


Paroi arriere, vue de l'exterieur

Nr.	Qte.	Dimensions (mm)
24	1	2630* 65* 60
25	1	2390* 65* 60
26a	18	2630*130* 60
26b	18	2390*130* 60
27	23	260*130* 60

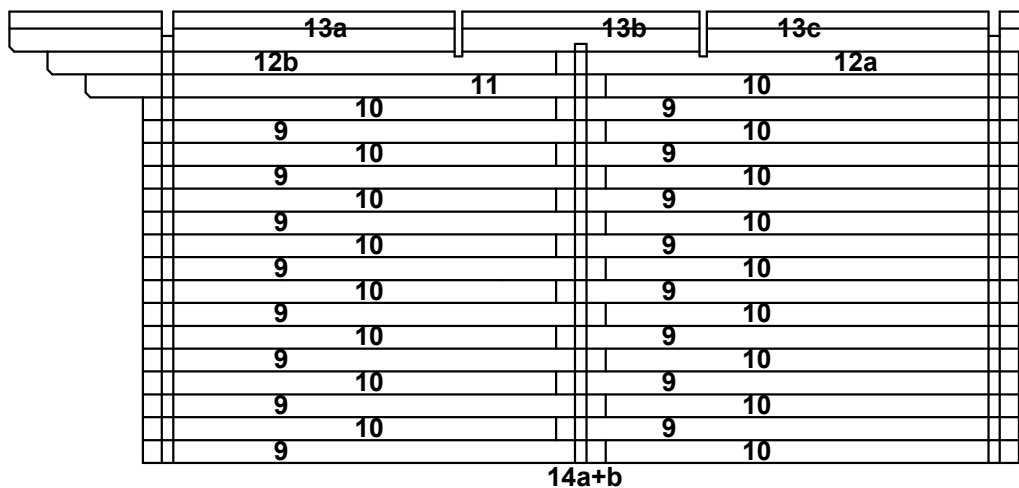
Paroi laterale gauche, vue de l'exterieur

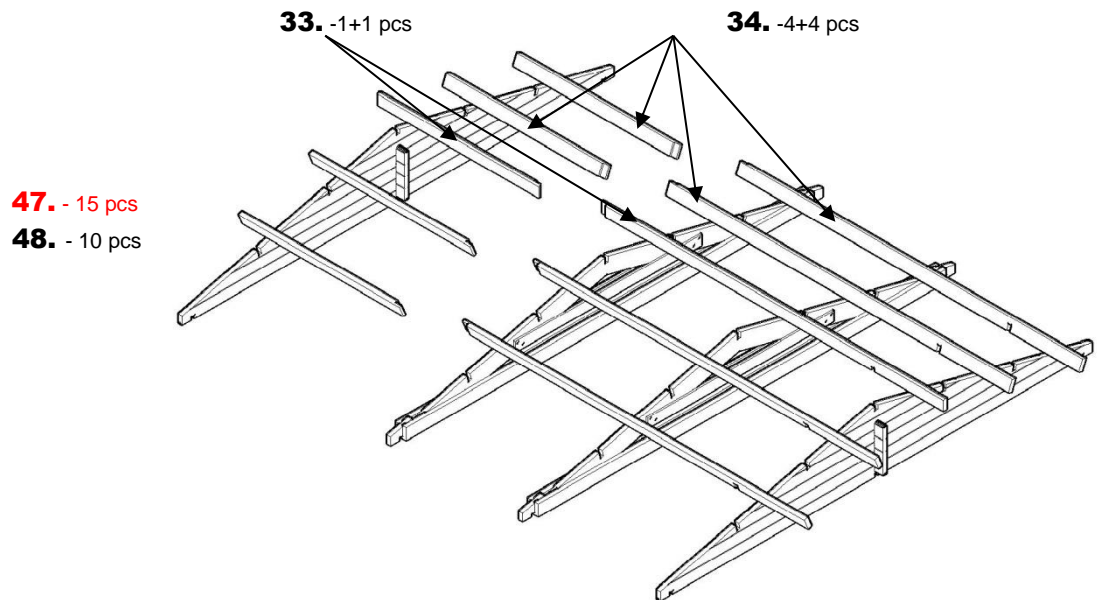
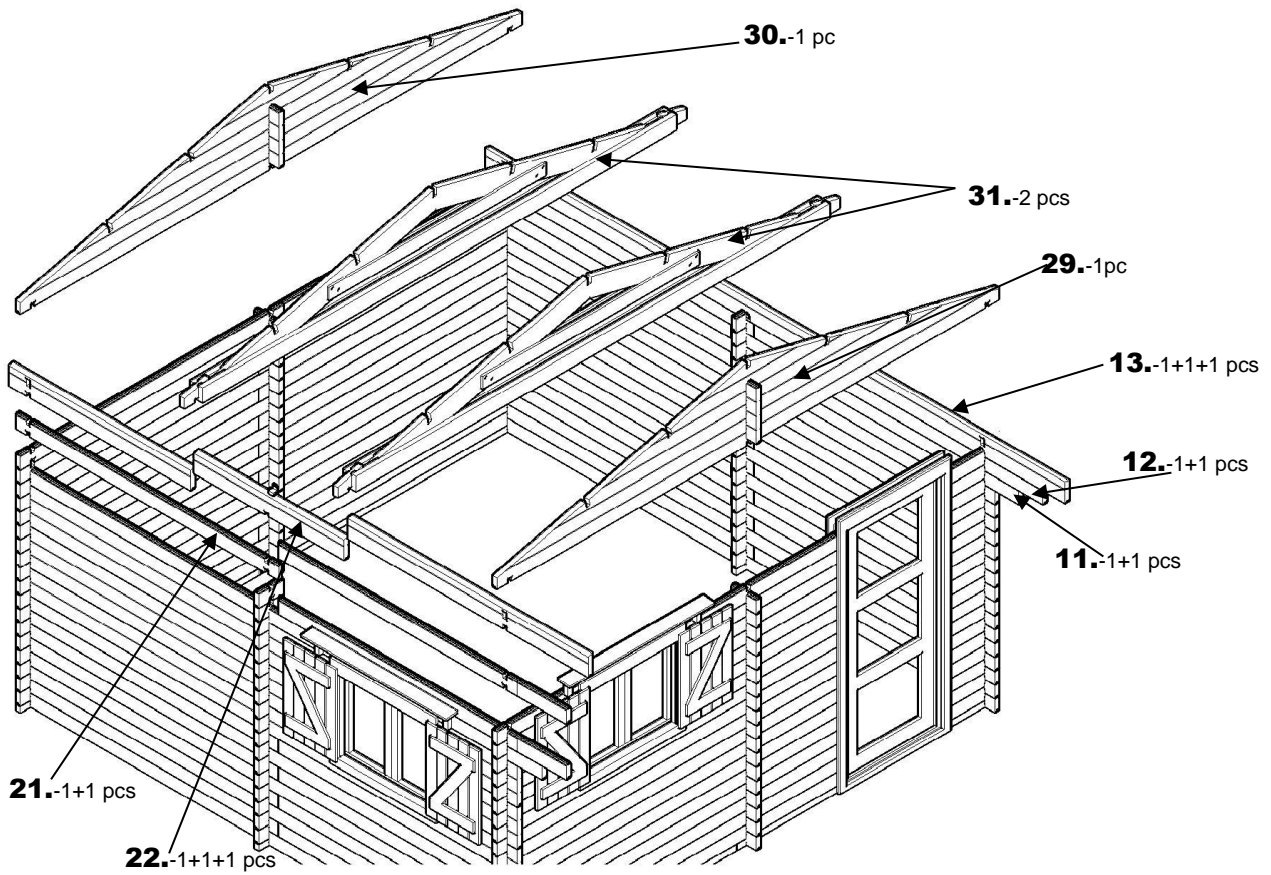
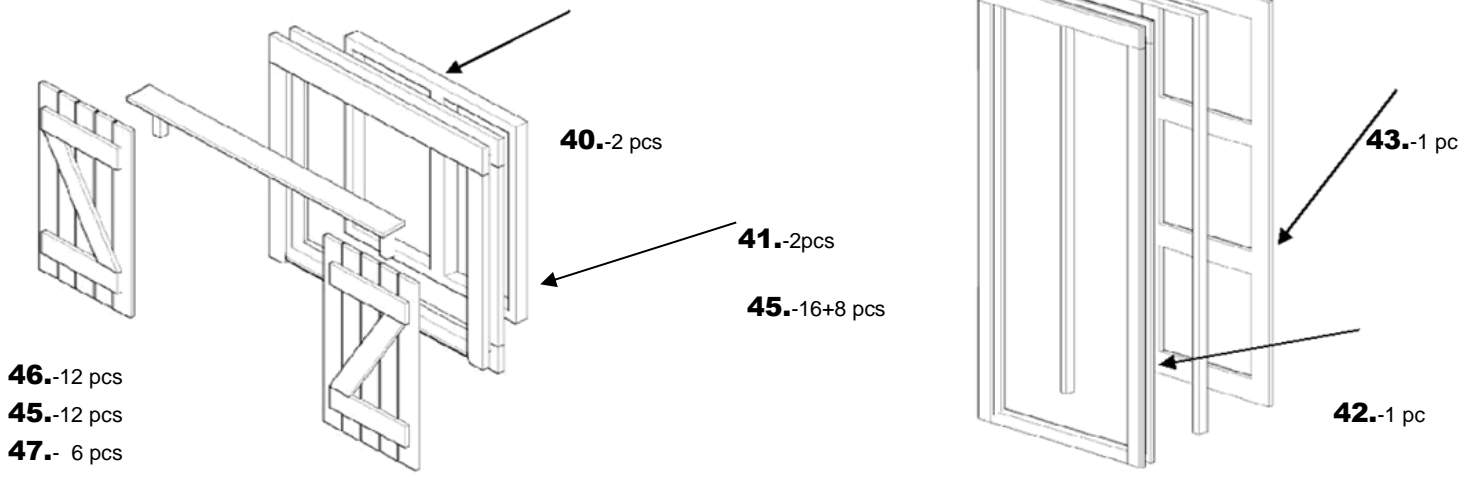
Nr.	Qte.	Dimensions (mm)
15	8	3130*130* 60
16	9	2890*130* 60
17	1	3130*130* 60
18	1	2890*130* 60
19a	14	733*130* 60
19b	7	2304*130* 60
20	1	3370*130* 60
21a	1	3130*130* 60
21b	1	3370*130* 60
22a	1	2820*220* 60
22b	1	1868*220* 60
22c	1	2002*220* 60
23a	1	260* 65* 60
23b	18	260*130* 60



Paroi laterale droite, vue de l'exterieur

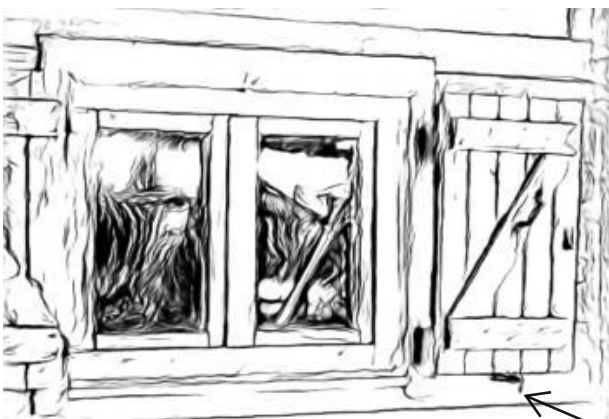
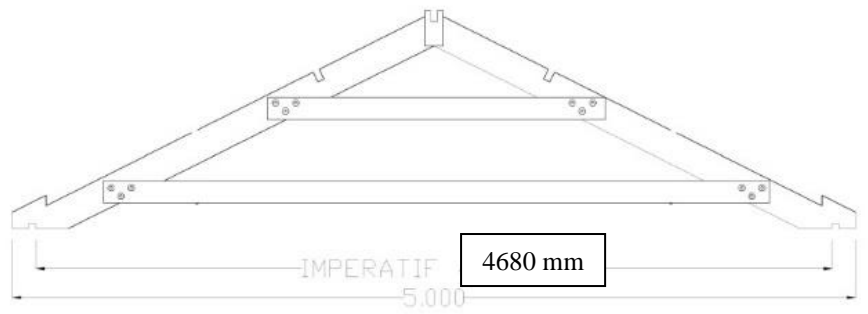
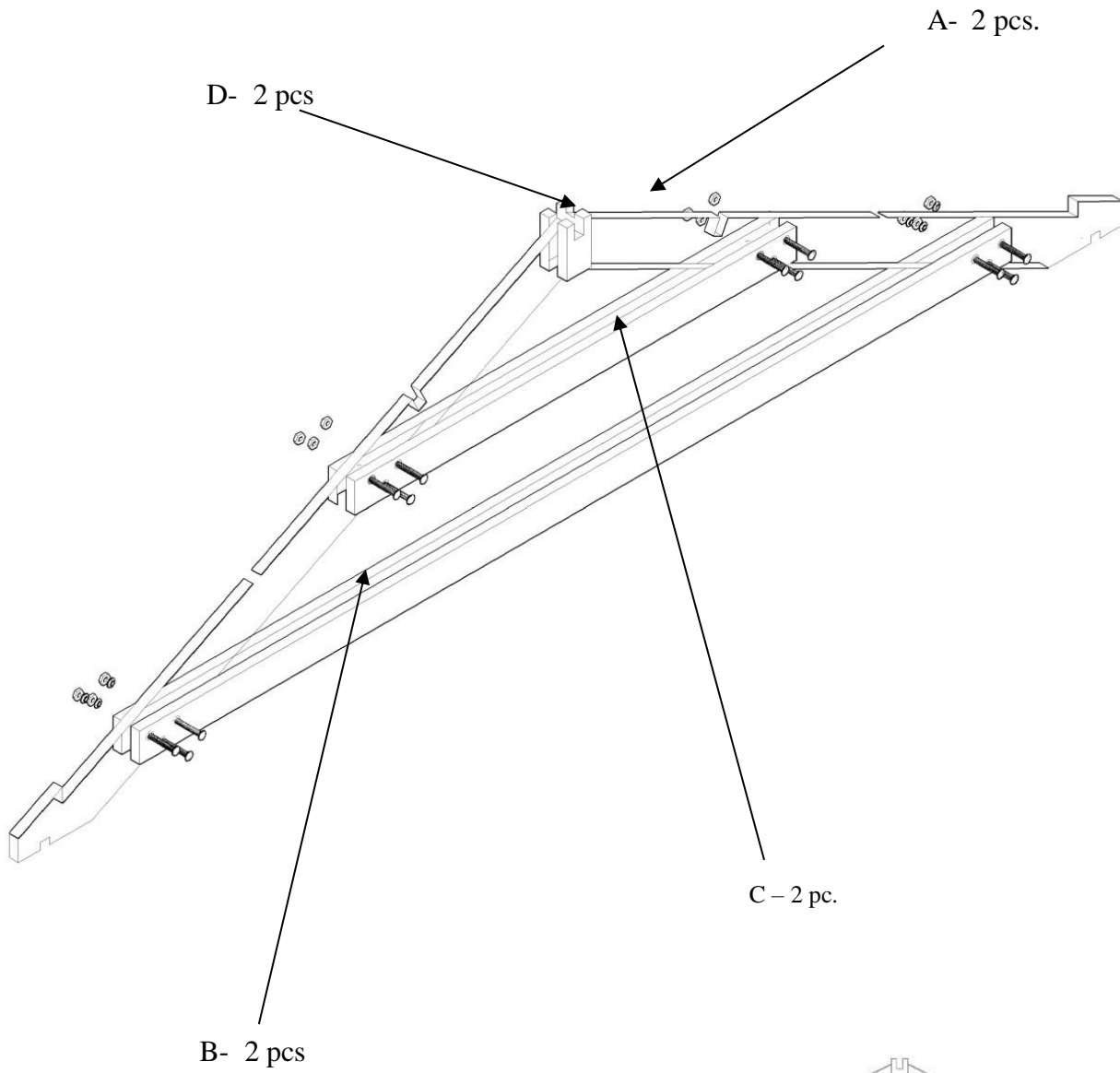
Nr.	Qte.	Dimensions (mm)
9	16	3130*130* 60
10	17	2890*130* 60
11	1	3370*130* 60
12a	1	3130*130* 60
12b	1	3370*130* 60
13a	1	2820*220* 60
13b	1	1868*220* 60
13c	1	2002*220* 60
14a	1	260* 65* 60
14b	18	260*130* 60





MAGNY 506002 L

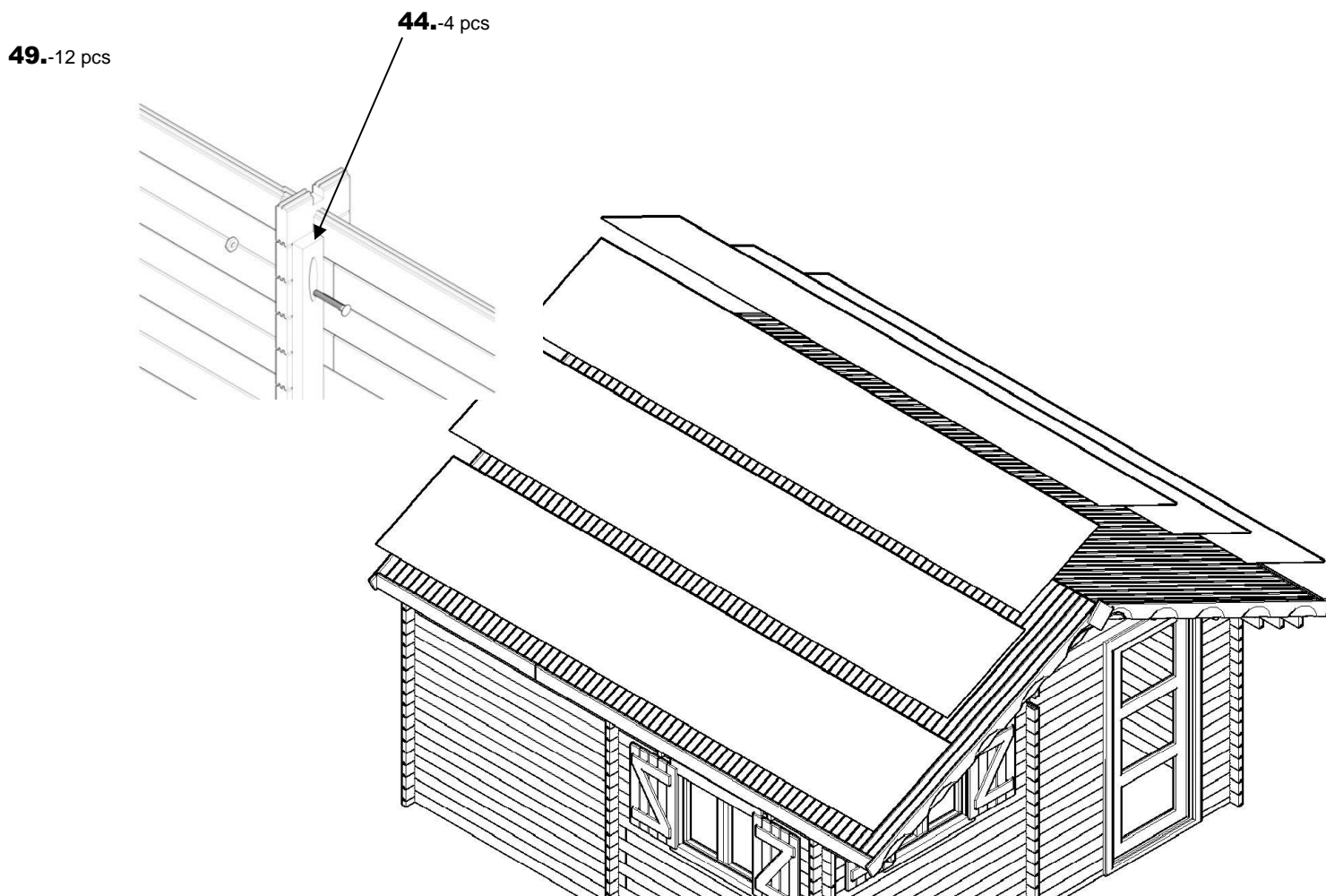
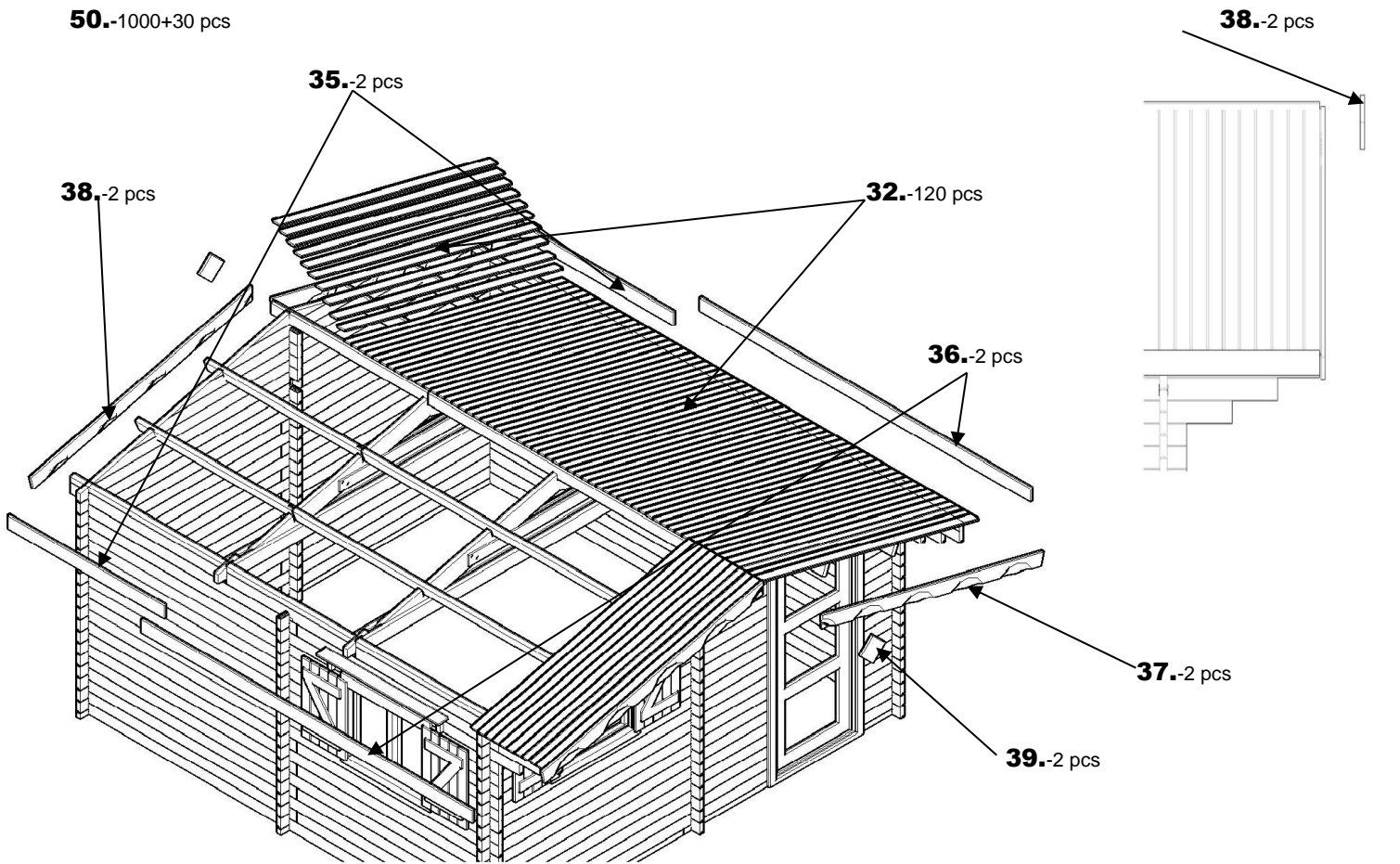
31



52

# MAGNY 506002 L

50.-1000+30 pcs



MAGNY 506002 L

Numéro	Désignation	Dimensions (en mm)	Quantité	
<b><u>PAROI FACADE A</u></b>				
1.	I60.2.3160	Demi - madrier entaillé	3161 x 65 x 60	1
2.	I60.1.783	Demi - madrier entaillé	783 x 65 x 60	1
3.	L60.1.783	Madrier entaillé droite porte	783 x 130 x 60	18
4.	L60.1.733	Madrier entaillé gauche fenêtre	733 x 130 x 60	7
5.	L60.2.3161	Madrier entaillé gauche porte	3161 x 130 x 60	10
6.	L60.2.3161d	Madrier entaillé gauche porte découpée	3161 x 130 x 60	1
7.	L60.1.1313	Madrier entaillé entre porte et fenêtre	1313 x 130 x 60	7
8.	L60.1.260	Madrier entaillé	260 x 130 x 60	23
<b><u>PAROI LATERALE DROITE B</u></b>				
9.	L60.2.3130	Madrier entaillé	3130 x 130 x 60	16
10.	L60.1.2890	Madrier entaillé	2890 x 130 x 60	17
11.	LS60.2.3370	Madrier entaillé prolongement toit 1	3370 x 130 x 60	1
12a.	LS60.2.3130	Madrier entaillé prolongement toit 2	3130 x 130 x 60	1
12b.	LS60.1.3370	Madrier entaillé prolongement toit 2	3370 x 130 x 60	1
13a.	LSD60.1.2820	Madrier entaillé prolongement toit 3	2820 x 196 x 60	1
13b.	LSD60.1.1868	Madrier entaillé prolongement toit 3	1868 x 196 x 60	1
13c.	LSD60.1.2002	Madrier entaillé prolongement toit 3	2002 x 196 x 60	1
14a.	I60.1.260	Demi - madrier entaillé	260 x 65 x 60	1
14b.	L60.1.260	Madrier entaillé	260 x 130 x 60	18
<b><u>PAROI LATERALE GAUCHE D</u></b>				
15.	L60.2.3130	Madrier entaillé	3130 x 130 x 60	8
16.	L60.1.2890	Madrier entaillé	2890 x 130 x 60	10
17.	L60.2.3130	Madrier entaillé découpé	3130 x 130 x 60	1
18.	L60.1.2890	Madrier entaillé découpé	2890 x 130 x 60	1
19a.	L60.1.733	Madrier entaillé droite fenêtre	733 x 130 x 60	14
19b.	L60.1.2304	Madrier gauche fenêtre	2304 x 130 x 60	7
20.	LS60.2.3370	Madrier entaillé prolongement toit 1	3370 x 130 x 60	1
21a.	LS60.2.3130	Madrier entaillé prolongement toit 2	3130 x 130 x 60	1
21b.	LS60.1.3370	Madrier entaillé prolongement toit 2	3370 x 130 x 60	1
22a.	LSD60.1.2820	Madrier entaillé prolongement toit 3	2820 x 196 x 60	1
22b.	LSD60.1.1868	Madrier entaillé prolongement toit 3	1868 x 196 x 60	1
22c.	LSD60.1.2002	Madrier entaillé prolongement toit 3	2002 x 196 x 60	1
23a.	I60.1.260	Demi - madrier entaillé	260 x 65 x 60	1
23b.	L60.1.260	Madrier entaillé	260 x 130 x 60	18
<b><u>PAROI ARRIERE C</u></b>				
25.	I60.2.2630	Demi - madrier entaillé	2630 x 65 x 60	1
26.	I60.1.2390	Demi - madrier entaillé	2390 x 65 x 60	1
27a.	L60.2.2630	Madrier entaillé	2630 x 130 x 60	18
27b.	L60.1.2390	Madrier entaillé	2390 x 130 x 60	18
28.	L60.1.260	Madrier entaillé	260 x 130 x 60	23

MAGNY 506002 L

**FERMES FACADE -SIMPLE**

<b>29.</b>	Madrier entaillé découpée	2630 x 130 x 60	1
LF60.1.2390	Madrier entaillé	2390 x 130 x 60	1
LF60.1.2530	Madrier entaillé	2530 x 130 x 60	1
LF60.1.2303	Madrier entaillé	2303 x 130 x 60	1
LF60.1.	Madrier entaillé	310+3180+310 x 130 x 60	1
LF60.1.2885	Madrier entaillé	2885 x 130 x 60	1
LF60.1.	Madrier entaillé	155+1552+155 x 130 x 60	1
LF60.0.962	Madrier entaillé	962 x 130 x 60	1

**FERMES ARRIERE SIMPLE**

<b>30.</b>	Madrier entaillé	2630 x 130 x 60	1
LF60.1.2390	Madrier entaillé	2390 x 130 x 60	1
LF60.1.2560	Madrier entaillé	2530 x 130 x 60	1
LF60.1.2320	Madrier entaillé	2303 x 130 x 60	1
LF60.1.	Madrier entaillé	310+3180+310 x 130 x 60	1
LF60.1.2885	Madrier entaillé	2885 x 130 x 60	1
LF60.1.	Madrier entaillé	155+1552+155 x 130 x 60	1
LF60.0.962	Madrier entaillé	962 x 130 x 60	1

**FERME INTERMEDIAIRE**

<b>31.</b>	A	Elément base	2600 x 180 x 40	4
	B	Elément latérale	3970 x 130 x 40	4
	C	Elément latérale	1400 x 130 x 40	4
	D	Elément latérale	198 x 130 x 40	4
<b>32.</b>	A16.2650	Planches toit	2650 x 90 x 15	152
<b>33.</b>	GC3960.130	Poutres faîtière	3960 x 130 x 40	1
	GC2870.130		2870 x 130 x 40	1
<b>34.</b>	GL3960.130	Poutres latérale	3960 x 130 x 40	4
	GL2870.130		2870 x 130 x 40	4
<b>35.</b>	DL3930.130	Décoration latérale	3930 x 130 x 20	2
<b>36.</b>	DL2840.130	Décoration latérale	2840 x 130 x 20	2
<b>37.</b>	DSF2700.130	Décoration façade	2700 x 130 x 20	2
<b>38.</b>	DSF2700.130	Décoration arrière	2700 x 130 x 20	2
<b>39.</b>	R200.100	Losange	200 x 100 x 20	2
<b>40.</b>	CA750*1040	Pré-cadre fenêtre		3
<b>41.</b>	FE750*1040	Fenêtre		3
<b>42.</b>	CA950*2150	Pré-cadre porte		1
<b>43.</b>	PO950*2150	Porte		1
<b>44.</b>	ERP2160.90	Eléments rigidifier parois	2160 x 90 x 40	4

**Détail sachet visserie :**

<b>45.</b>	Vis 5 x 70		
	- fixation du pré-cadre porte		8
	- fixation du pré-cadre fenêtre		3*8
	- fixation larmiers sur parois		12
<b>46.</b>	Vis 4 x 45		
	- réalisation du larmier		12
<b>47.</b>	Vis 3 x 35		
	- fixation du poutre toit entre eux		15
	- fixation du décoration volets		6
<b>48.</b>	Clous pour fixation des poutres sur les pignons	L 100	10
<b>49.</b>	Vis 8*140 mm		
	- montage de ferme intermédiaire		24
	- fixation éléments rigidifié parois		12
<b>50.</b>	Clous pour	L 40	
	- fixation planches de toit		1000
	- fixation des décorations		30
<b>51.</b>	Clous pour fixation du bardeau bitumé	L 16	1000
<b>52.</b>	Quincaillerie pour volets		3

## Garantie

HABRITA (ci-après dénommé le « fabricant ») accorde une garantie de 1 an contre tout vice de fabrication et de matériaux pour ses constructions (ci-après dénommées le « produit ») conformément à ces conditions.

La garantie contre tout vice de fabrication et de matériaux certifie que toutes les pièces du produit ont été entaillées et usinées afin d'être compatibles et peuvent être assemblées conformément à leurs notices de montage. Elle garantit également que le matériau utilisé est conforme aux définitions mentionnées dans les conditions de garantie. La période de garantie s'applique à partir de la date d'achat.

### Terminologie

En ce qui concerne des constructions, le terme « produit » désigne les pièces en bois de la construction achetée y compris les fixations, les fenêtres et portes avec les poignées et fermetures.

Le terme « revendeur » désigne le négociant agissant en tant que distributeur de HABRITA et à qui le client a acheté le produit.

Le terme « client » désigne une personne privée, qui a acheté le produit directement chez le revendeur agissant en tant que distributeur de HABRITA.

### Définitions du matériau

Les matériaux bruts des produits sont le sapin européen, l'épicéa européen et le douglas provenant de forêts conformes à la gestion forestière durable. Le bois est trié et séché artificiellement pour garantir une qualité uniforme. Le bois utilisé dans nos produits est entièrement naturel et n'a subi aucun traitement à l'exception du matériau des lames de terrasses qui sont fabriquées en pin traité autoclave classe III.

Un traitement du bois par trempage court avec un produit à base aqueuse peut être effectué en option.

Le bois est un matériau naturel contenant des anomalies tolérables comme les nœuds et les groupes de nœuds, fentes, fendillements dans les nœuds, résines, décolorations et torsions. Ceci implique que les nœuds non adhérents dont le diamètre ne dépasse pas 3 cm, les fentes dans les nœuds, les fentes de séchage, les fentes droites, les coulées de résine et les torsions sont acceptables si l'assemblage reste possible. Les anomalies de rabotage et les taches au dos des voliges sont tolérables sans limitation, à condition qu'il soit toujours possible de fixer la face visible à l'intérieur du chalet. Le matériau utilisé varie selon les conditions hydrométriques : il se rétracte en périodes sèches, ce qui peut entraîner des espaces entre les planches, et il gonfle pendant les périodes humides. Ceci n'est que temporaire, car le bois reprend toujours sa forme originale. Ces variations hydrométriques, sont prises en compte dans les notices de montage des constructions, ainsi que lors des réglages réguliers à faire par le client. Ainsi, avant de monter votre construction bois, veillez à ne pas stocker les planches dans un espace chauffé.

### Veillez noter :

Il est recommandé de couler une plaque d'assise en béton avant de monter le chalet. Veillez cependant à isoler cette plaque contre l'humidité. Si vous avez choisi un plancher bois, vous devez le poser en respectant le plan livré avec le produit soit sur des parpaings soit sur les plots.

1. Vous devez entreposer vos colis convenablement afin que leur contenu ne soit pas endommagé.
2. Vérifiez immédiatement après avoir ouvert le colis qu'il ne manque aucune pièce et qu'elles sont intactes. Toute réclamation faite au-delà de 10 jours après la livraison ne pourra être prise en compte par HABRITA.
3. Vous devez assembler la construction immédiatement après avoir ouvert le colis et suivre les instructions de montage fournies par le fabricant. Les poseurs doivent toujours suivre le code du travail du pays où ils assemblent la construction en bois.
4. Les rouleaux de feutre bitumé (si inclus dans la livraison) de certaines constructions sont prévus uniquement comme matériau temporaire de sous couverture du toit et sont hors garantie. Une couverture plus appropriée (de type shingle par exemple) doit être installée dans les 6 mois. Veillez suivre les conseils du fabricant lorsque vous assemblez la couverture de toit. S'il n'y a aucune couverture de toit incluse, le toit doit être protégé immédiatement après le montage et une couverture appropriée doit être assemblée sans délai. Une couverture de toit en matériau léger est considérée comme étant une couverture de toit appropriée. Quand la charge sur la toiture excède les 0,7 kN/m<sup>2</sup> dans une région à fortes précipitations neigeuses, le client doit s'assurer que la construction le supporte et la renforcer si nécessaire. N'hésitez pas à demander à votre revendeur de vous fournir les informations concernant les charges.
5. Le client doit fixer la construction à la fondation de façon suffisante pour éviter les dommages qui pourraient être causés par le vent, pour éviter cela un kit anti-tempête peut être vendu en option ou vous pouvez l'ancrer au sol.
6. Une protection et une lasure, ou saturateur pour le douglas, doivent être appliqués régulièrement sur la construction suivant les instructions du produit de protection en question. Deux couches de protection doivent être appliquées immédiatement après le montage. Les portes et les fenêtres doivent être traitées des deux côtés. Pour rappel, les meilleurs résultats sont obtenus lorsque la construction est peinte ou lasurée par temps sec et que la température est d'au moins + 5 degrés. La protection et/ou la lasure ou le saturateur ne protégeront en aucun cas de l'humidité qui peut pénétrer à travers les angles, nœuds, fentes et jointures.

L'intérieur de la construction doit également être traité avec un produit de protection contre le bleuissement et le traitement doit être répété suivant les instructions du fabricant du produit de protection en question.

7. Les opérations d'entretien doivent être répétées régulièrement. Une bonne ventilation ainsi que la prise en garde à ce que l'humidité ne soit pas constante, sont des conditions importantes pour le bois. Afin de réduire le taux d'humidité nous vous conseillons d'installer 2 grilles d'aération pour ventiler votre construction.
8. Le client est seul responsable des articles et du matériel entreposé dans le chalet. En aucun cas le revendeur ou le fabricant ne pourra être tenu responsable des matériaux ou articles stockés à l'intérieur de la construction.
9. N'oubliez pas d'huiler la serrure et les charnières une fois par an.
10. Contrôlez régulièrement si la couverture (roofing, shingles, etc.) est toujours bien fixée.
11. Veillez lors de l'aménagement du produit à ne pas empêcher le tassement des madriers en fixant des étaiers.
12. Les cadres de porte et de fenêtre doivent être fixés 6 mois après le montage de l'abri pour éviter de bloquer le tassement de l'abri.

### SERVICES DE GARANTIE

En cas de défaillance du produit, le client doit immédiatement solliciter une prestation de garantie par écrit comme suit :

1. Veillez noter le numéro de garantie ainsi que les pièces défectueuses ou manquantes sur la liste incluse à la notice de montage. Vous trouverez ce numéro de garantie sur les étiquettes situées sur les deux côtés du colis (étiquette noire sur fond jaune) et également sur la notice de montage.
2. Veillez décrire la défaillance en détail dans une annexe. Des photos éventuelles peuvent être ajoutées à la demande.
3. Veillez fournir une preuve d'achat attestant du lieu et de la date d'achat (par exemple une copie de la facture originale datée).
4. Merci d'envoyer votre demande à notre revendeur en indiquant vos coordonnées.

Veillez noter que toute demande incomplète ne sera pas traitée et qu'elle vous sera retournée pour être complétée. Les pièces défectueuses doivent être disponibles pour inspection par le fabricant ou le revendeur. Si la réclamation est fondée, le fabricant prendra en charge les frais de transport des nouvelles pièces jusqu'au revendeur en question. Le fabricant et le revendeur se réservent le droit de décision en ce qui concerne la réclamation. S'ils estiment qu'il est nécessaire pour le fabricant ou le revendeur de visiter le chantier et si la réclamation est non fondée, le client prendra en charge tous les coûts de la réclamation.

### EXCLUSIONS DE LA GARANTIE

Toute demande au titre de la présente garantie se limite à l'échange de la pièce défectueuse chez le revendeur et à la livraison de la pièce manquante jusqu'au revendeur dans une période de temps convenable. La période de garantie pour les pièces défectueuses ou manquantes commence à courir à partir de la date d'achat de la construction initiale. La pièce défectueuse doit toujours être conservée dans son état initial.

En plus des points mentionnés plus haut, sont exclus de la garantie les cas suivants :

- Les pièces qui ont été assemblées ou réparées d'une manière non conforme.
- Une pièce défectueuse qui a été installée même si elle aurait dû être changée.
- Les pièces qui ont été endommagées après l'achat

La garantie ne couvre PAS les vices causés par :

Une insuffisance dans le transport, le stockage, l'installation, l'utilisation et l'entretien du produit et lorsque celui-ci n'a pas été assemblé conformément à la notice de pose ou pour tout autre raison indépendante du fabricant.

- Le vieillissement naturel, une usure normale
- Des travaux d'agrandissement ou des travaux supplémentaires
- Le démontage, la reconstruction ou toute autre modification apportée au produit
- Les termites et autres animaux
- La force majeure, les inondations, les catastrophes naturelles, les accidents, les actes de violence ou tout autre événement comparable.

Le fabricant ou le revendeur ne prendra pas en charge les frais/dommages directs ou indirects causés par un produit défectueux ou par une partie défectueuse du produit. Le fabricant ne prendra en charge sous aucune condition les coûts de main d'œuvre, les frais de transport (exceptés pour les coûts de transport liés à la livraison de nouvelles pièces au revendeur), les frais de retard, le coût de la lasure ou des produits chimiques de remplacement ou tout autre coût lié à l'échange ou à la réinstallation d'un produit défectueux ou de la partie défectueuse d'un produit.

En cas de litige, les désaccords avec cette garantie seront statué par le Tribunal de Commerce de Nevers ( 58 ).